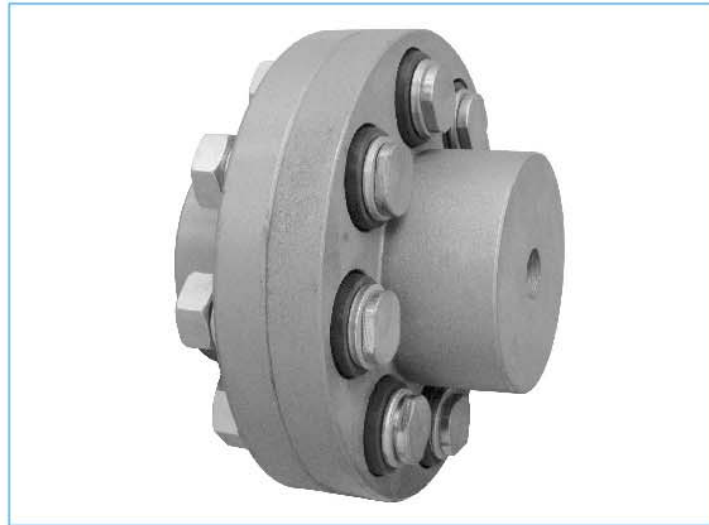


**CHC** 彈性套柱銷聯軸器 CHC Flexible Coupling --- FCL Type



**產品特點：**

CHC彈性套柱銷聯軸器的特點是結構簡單、安裝方便、更換容易、尺寸小、重量輕，因而得到廣泛使用。若安裝調整後，能保持兩軸相對位移量在規定範圍內，則聯軸器會有滿意的使用性能和較長的工作壽命。因此，能廣泛應用於載荷不大，有電動機驅動的各種中、小功率傳動軸系中，如減速機、壓縮機、輸送機、紡織機、卷揚機球磨機等。

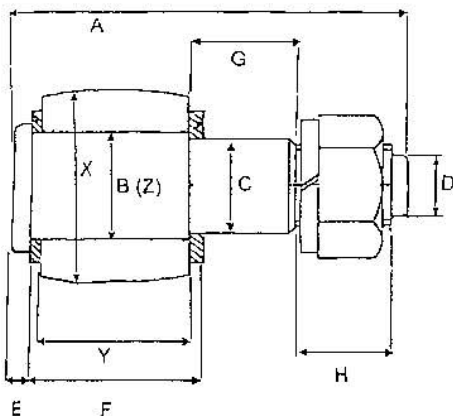
CHC彈性套柱銷聯軸器的許用兩軸相對位移範圍：

徑向位移：0.2-0.6mm

角位移：0.30' -1° 30'

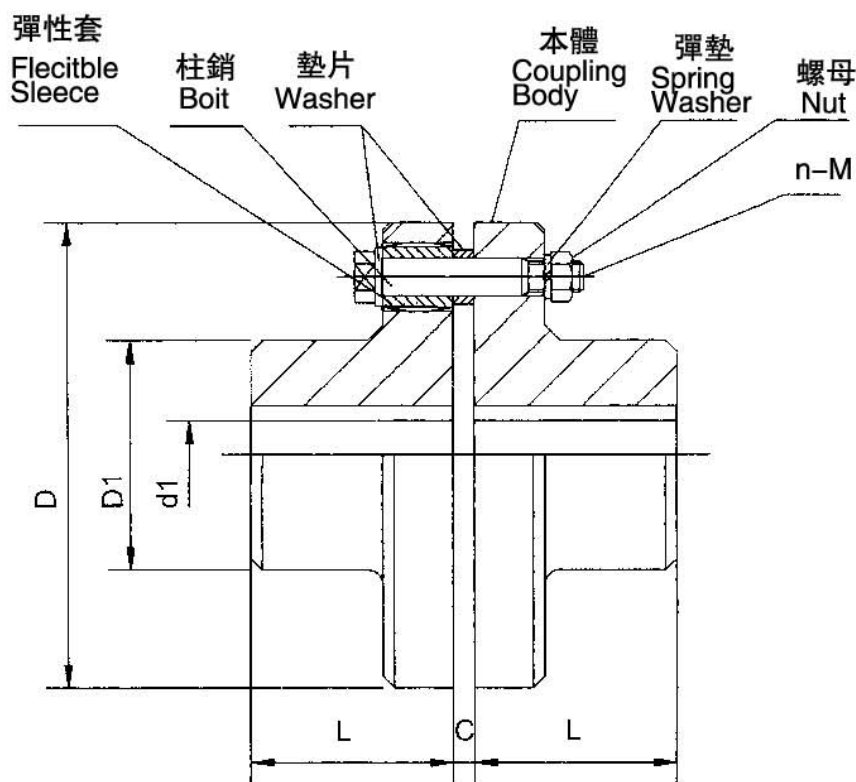
CHC Flexible Couplings Model FCL is widely used for its compact designing, easy installation, convenient maintenance, small and light weight. As long as the relative displacement between shafts is kept within the specified tolerance, couplings will operate the best function and have a longer working life. Thus it is greatly demanded in medium and minor power transmission.

systems driven by motors, such as speed reducers, hoists, compressors, conveyors, spinning and weaving machines and ball mills.



型號	尺寸	螺 栓 本 體								膠 圈		
		A	B	C	D	E	F	G	H	Y	Z	X
F1	M8x50	50	9	8	5.5	4	17	15	12	14	9	18
F2	M10x56	56	12	10	7	4	19	17	14	16	12	22
F3	M12x64	64	16	12	9	5	21	19	16	18	16	31
F4	M20x85	85	22	20	15	5	26	26	25	22	22	40
F5	M24x100	100	28	24	18	6	32	30	27	28	28	50
F6	M24x116	116	32	24	18	6	44	30	31	40	32	56
F8	M30x150	150	40	30	23	8	61	39	37	56	40	71

### CHC 彈性套柱銷聯軸器 CHC Flexible Coupling --- FCL Type



型號 Size	最大軸徑	許用轉矩 N-m	許用轉速 r/min	D	D1	d1	L	C	n-M	重量 kg
FCL 90	20	4	4000	90	35.5	11	28	3	4-M8x50	1.7
FCL 100	25	10	4000	100	40	11	35.5	3	4-M10x56	2.3
FCL 112	28	16	4000	112	45	13	40	3	4-M10x56	2.8
FCL 125	32	25	4000	125	50	13	45	3	4-M12x64	4.0
FCL 140	33	50	4000	140	63	13	50	3	6-M12x64	5.4
FCL 160	45	110	4000	160	80	15	56	3	8-M12x64	8.0
FCL 180	50	157	3500	180	90	15	63	3	8-M12x64	10.5
FCL 200	56	245	3200	200	100	21	71	4	8-M20x85	16.2
FCL 224	63	392	2850	224	112	21	80	4	8-M20x85	21.3
FCL 250	71	618	2550	250	125	25	90	4	8-M24x100	31.6
FCL 280	80	980	2300	280	140	34	100	4	8-M24x116	44.0
FCL 315	90	1568	2050	315	160	41	112	4	10-M24x116	57.7
FCL 355	100	2450	1800	355	180	60	125	5	8-M30x150	89.5
FCL 400	110	3920	1600	400	200	60	125	5	10-M30x150	113
FCL 450	125	6174	1400	450	224	65	140	5	12-M30x150	145
FCL 560	140	9800	1150	560	250	85	160	5	14-M30x150	229
FCL 630	160	15680	1000	630	280	95	180	5	18-M30x150	296



## CHC 鏈條聯軸器選定表

### 選定時所必須使用條件

- A. 1日之運轉時間。
- B. 負荷之性質及原動機之種類。
- C. 傳動馬力(KW)及回轉數。
- D. 兩端之軸徑大小。

### 選定方法

1. 由上述A.B.自表1求出使用系數。
2. 以傳動KW.乘以有表1求得之使用系數，求出補正KW
3. 由回轉數及補正KW.自表2選定適當之聯軸器。
4. 若選定之聯軸器之許可最大軸徑，較必要軸徑為小時，請選用大一號之聯軸器。

階段	負荷性質	原動機之種類		
		電動機	蒸汽機、汽油機	材油機
		渦輪機	(4汽缸以上)	瓦斯機
A	變動小，衝擊小，起動扭力小，無逆轉，1天8小時運轉	1.0	1.5	2.0
B	變動中，衝擊中，無逆轉（一般最多情形），1天8小時運轉	1.5	2.0	2.5
C	變動大，衝擊大，負荷中起動，1天8小時運轉	2.0	2.5	3.0

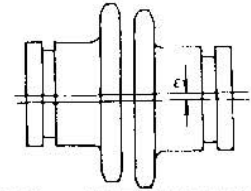
注1.1天運轉8小時以上，未滿16小時時增加0.5，16小時以上時增加1.0，但50RPM以下時，可忽略運轉時間之長短。

表2 傳動能力表

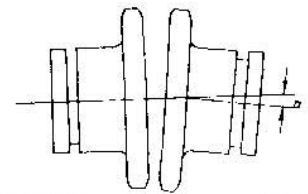
聯軸器號碼	最大軸徑(mm)	50r.p.m.以下之容許傳動轉矩(kg/m)	每分回轉數																							
			0.01	0.05	0.11	0.26	0.52	0.79	1.21	1.58	1.89	2.26	2.58	3.19	3.88	4.41	5.35	6.25	6.73	8.12	9.44	11.0	12.0	14.0	14.8	16.7
CHC 3812	16	10.2	0.01	0.05	0.11	0.26	0.52	0.79	1.21	1.58	1.89	2.26	2.58	3.19	3.88	4.41	5.35	6.25	6.73	8.12	9.44	11.0	12.0	14.0	14.8	16.7
CHC 4012	22	22.2	0.02	0.11	0.22	0.58	1.15	1.73	2.63	3.46	4.15	4.96	5.67	7.01	8.53	9.68	11.6	13.7	14.8	17.9	20.7	24.1	26.3	0.8		
CHC 4016	30	39.4	0.04	0.21	0.41	1.03	2.06	3.09	4.69	6.17	7.41	8.85	10.1	12.5	15.3	17.3	21.0	24.4	26.3	31.9	37.0	43.0	46.9	54.9		
CHC 5016	38	75.0	0.08	0.39	0.78	1.95	3.91	5.86	8.92	11.7	14.1	16.8	19.2	23.8	28.9	32.9	39.9	46.4	50.0	60.6	70.4	81.6				
CHC 5018	45	95.0	0.10	0.50	0.99	2.48	4.95	7.43	11.3	14.9	17.8	21.3	24.4	30.1	36.6	41.6	50.5	58.8	63.4	76.8	89.2					
CHC 6018	55	179.0	0.18	0.93	1.87	4.67	9.33	14.0	21.3	28.0	33.6	40.1	45.9	56.8	69.1	78.4	95.2	111	120	145						
CHC 6022	75	242.0	0.25	1.25	2.51	6.31	12.5	18.8	28.6	37.7	45.3	54.1	61.9	76.5	93.1	105	128	149	161	195						
CHC 8018	78	396.0	0.41	2.07	4.14	10.3	20.7	31.0	47.2	62.1	74.5	89.0	101	126	153	174	211	246	265							
CHC 8022	95	570.0	0.59	2.96	5.93	14.8	29.6	44.5	67.2	89.0	106	127	146	180	219	249	302	352	379							
CHC 10020	110	896.0	0.93	4.66	9.33	23.3	46.6	70.0	106	140	168	200	229	283	345	392	476	554								
CHC 12018	120	135.0	1.40	7.02	14.0	35.1	70.2	105	160	210	252	302	345	426	519	590	716									
CHC 12022	150	1750.0	1.81	9.07	18.3	45.3	90.7	136	206	272	326	390	446	551	671	762										
CHC 16018	160	2920.0	3.03	15.1	30.3	75.8	151	227	345	455	546	652	746	922	1122											
CHC 16022	200	4260.0	4.43	22.1	44.3	110	221	333	506	665	799	954	1090	1350	1640											
CHC 20018	205	5820.0	6.06	30.3	60.6	151	303	454	691	909	1090	1300	1490	1840												
CHC 20022	260	7340.0	7.63	38.2	76.3	191	382	572	871	1140	1370	1640	1880													
潤滑形式			1			2			3																	

注：潤滑形式（1）定期（一個月一次）塗油脂，潤滑形式（2）定期（一星期一次）塗油脂或裝配外殼，潤滑形式（3）則必須裝配外殼。

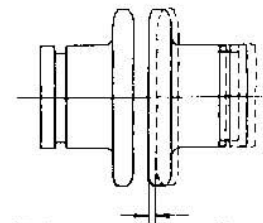
### 使用注意事項



許可誤差  $\epsilon = (\text{使用鏈條之節距}) \times 2\%$



許可誤差  $\alpha = 1^\circ (\text{deg})$



許可誤差  $\delta \leq 1\text{mm}$

(單位 KW)